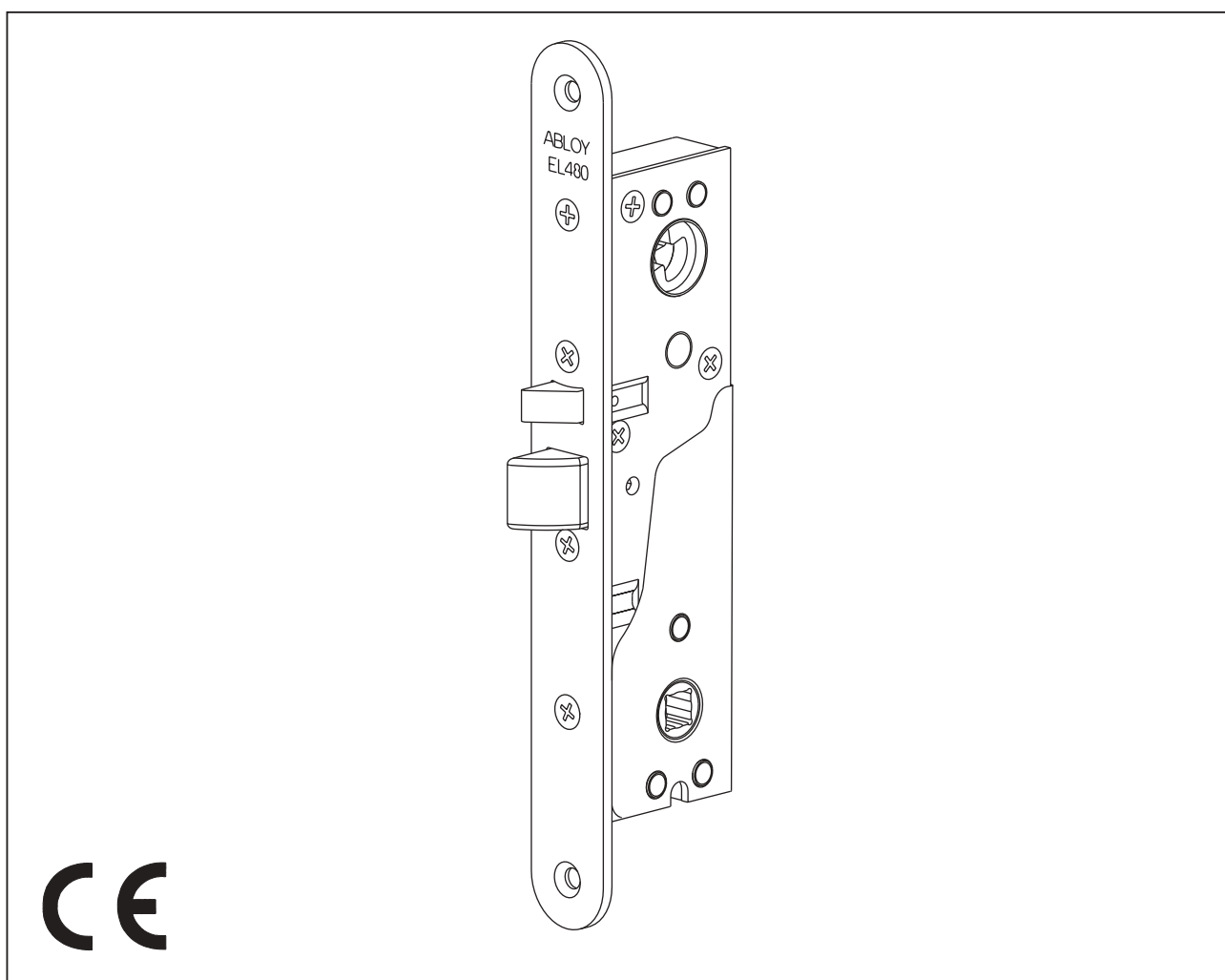
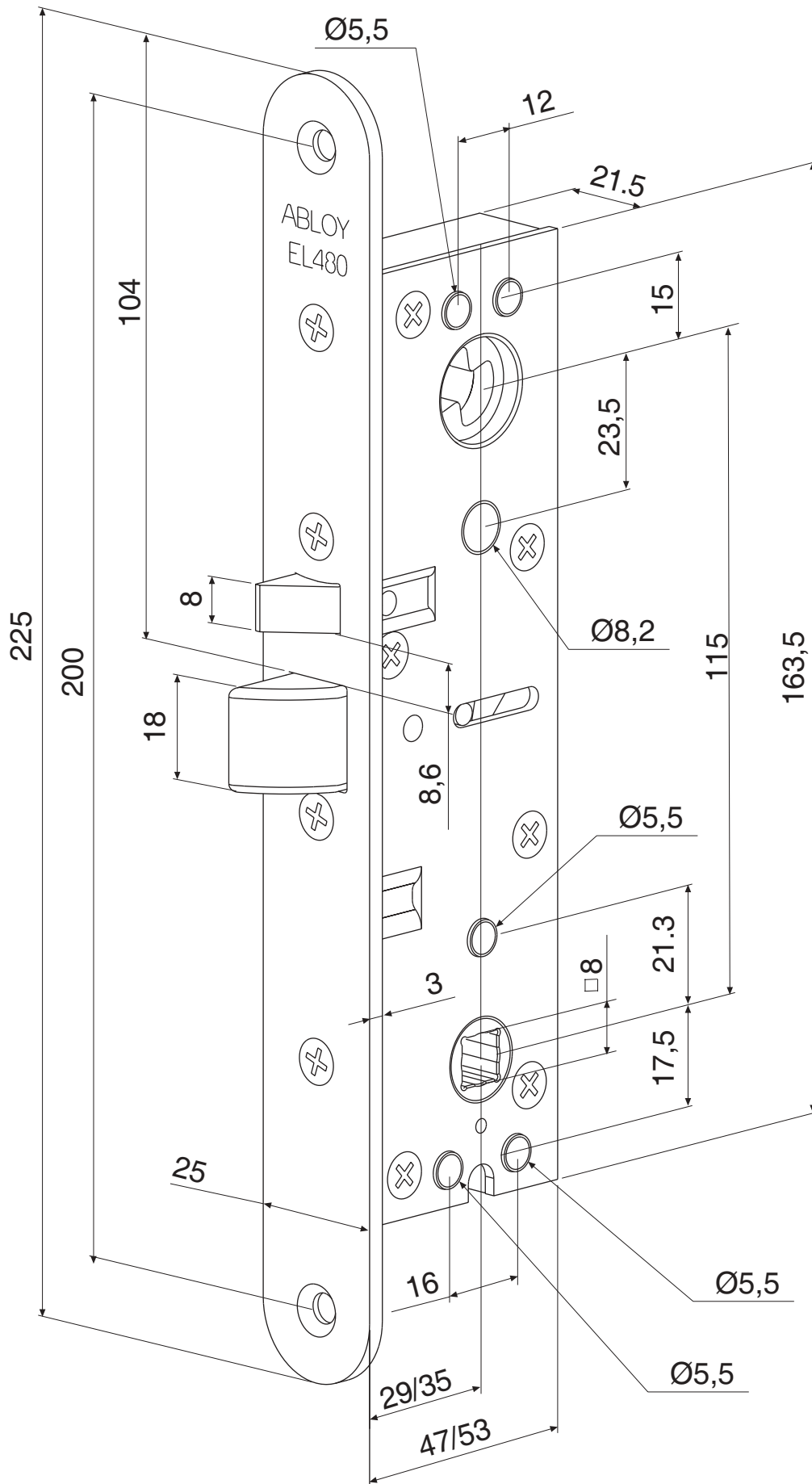


## ABLOY® EL480, EL482

- *Solenoidilukko*
- *Solenoidlås*
- *Magnetlås*
- *Solenoid Lock*
- *Соленоидный замок*



## EL480 / EL482



## Sisällysluettelo

SUOMI

TEKNISET TIEDOT .....	4
KYTKENTÄKAAVIO .....	5
MANIPULOINTISUOJA .....	6
SOLENOIDIN TOIMINTASUUNNAN VAIHTO .....	6
KIILAN KÄTISYYDEN VAIHTO .....	6
TELJEN KÄTISYYDEN VAIHTO .....	6
POISTUMISPAINIKKEEN PUOLEN VALINTA (EL480) .....	6
JAETUN KARAN ASENTAMINEN (EL480) .....	6
PORAUSOHJE .....	22
ASENNUSOHJE .....	23 - 30

## Innehållsförteckning

SVENSKA

TEKNISK SPECIFIKATION .....	7
KOPPLINGSSHEMA .....	8
MANIPULATIONSSKYDDSKÅPA .....	9
ÄNDRING AV SOLENOIDENS FUNKTION RÄTTVÄND -> OMVÄND .....	9
ÄNDRING AV FÖRREGLINGSFALL HÖGER -> VÄNSTER .....	9
ÄNDRING AV FALLKOLV HÖGER -> VÄNSTER .....	9
ÄNDRING AV MEKANISKT / ELEKTRISKT STYRD SIDA (EL480) .....	9
MONTERING AV SPLITSPINDEL PINNE (EL480) .....	9
BORRSHEMA .....	22
MONTERINGSANVISNING .....	23 - 30

## Indholdsfortegnelse

DANSKA

TEKNISK SPECIFIKATION .....	10
EL-DIAGRAM .....	11
BESKYTTELSESKAPPE .....	12
INDSTILLING AF DEN ELEKTRISKE FUNKTION .....	12
SÅDAN SKIFTES SIDE PÅ LÅSEKASSEN – HØJRE ELLER VENSTRE .....	12
SÅDAN VENDES FALLEN – HØJRE ELLER VENSTR .....	12
SÅDAN VÆLGES HVILKEN SIDE PÅ UDGANGSDØRGREBET (EL480) .....	12
BORESKABELON .....	22
MONTERINGSVEJLEDNING .....	23 - 30

## Contents

ENGLISH

TECHNICAL DATA .....	14
WIRING DIAGRAM .....	15
MANIPULATION PROTECTION COVER .....	16
SETTING ELECTRICAL FUNCTION: FAIL LOCKED / FAIL UNLOCKED .....	16
CHANGING THE HANDING OF THE TRIGGER BOLT .....	16
CHANGING THE HANDING OF THE LATCH BOLT .....	16
SETTING THE EXIT HANDLE SIDE (EL480) .....	16
ASSEMBLING SPLIT SPINDLE (EL480) .....	16
DRILLING SCHEME .....	22
INSTALLATION SCHEMATIC .....	23 - 30

## Содержание

НА РУССКОМ ЯЗЫКЕ

ТЕХНИЧЕСКАЯ СПЕЦИФИКАЦИЯ .....	18
СХЕМА СОЕДИНЕНИЙ .....	19
КРЫШКА С ЗАЩИТОЙ ОТ МАНИПУЛЯЦИИ .....	20
НАСТРОЙКА ЭЛЕКТРИЧЕСКИХ ФУНКЦИЙ:	
НОРМАЛЬНО ЗАКРЫТ НОРМАЛЬНО ОТКРЫТ .....	20
ИЗМЕНЕНИЕ НАПРАВЛЕНИЯ ОТКРЫВАНИЯ ЯЗЫЧКА .....	20
ИЗМЕНЕНИЕ НАПРАВЛЕНИЯ ОТКРЫВАНИЯ КОСОГО РИГЕЛЯ .....	20
УСТАНОВКА СТОРОНЫ РУЧКИ ВЫХОДА (EL480) .....	20
УСТАНОВКА РАЗДЕЛЬНОГО ШТОКА (EL480) .....	21
СХЕМА СВЕРЛЕНИЯ .....	22
ИНСТРУКЦИЯ ПО МОНТАЖУ .....	23 - 30

## TEKNISK SPECIFIKATION

SVENSKA

Driftspänning:	12 (-10%) – 24 (+15%) V DC STAB
Ström:	Max 0.35 A Tomgång 0.12 A
Mikrobrytare:	Max 0.4 A 30 V AC/V DC resist, 10 W
Drifttemperatur:	-20° - +60 °C
Fallkolvens utsprång:	14 mm
Dornavstånd:	29, 35 mm
Stolpe:	25 mm
Tryckespinne:	8 mm
Delad tryckespinne:	50 mm (EA288 000000) Också tillgänglig 70mm delad tryckespinne (EA288 000010)
Ställbara funktioner:	<p>Mekanisk funktion -höger / vänsterhängd -mekaniskt / elektriskt styrd sida (EL480)</p> <p>Elektrisk funktion -rättvänd / omvänd funktion</p> <p><b>Låset kan alltid öppnas med den mekaniskt styrda sidans trycke (EL480).</b></p>
Indikeringar:	-förregling (stängd / öppen dörr) -trycke (vila / rörelse)
Dörrspringa:	2.5 - 5 mm (mellan stolpe och slutbleck)
Anslutningskabel:	EA210 (6m), EA220 (10m) 16 x 0.4 mm <sup>2</sup>
Slutbleck:	4613, 4614

 Trycke med returfjäder rekommenderas.

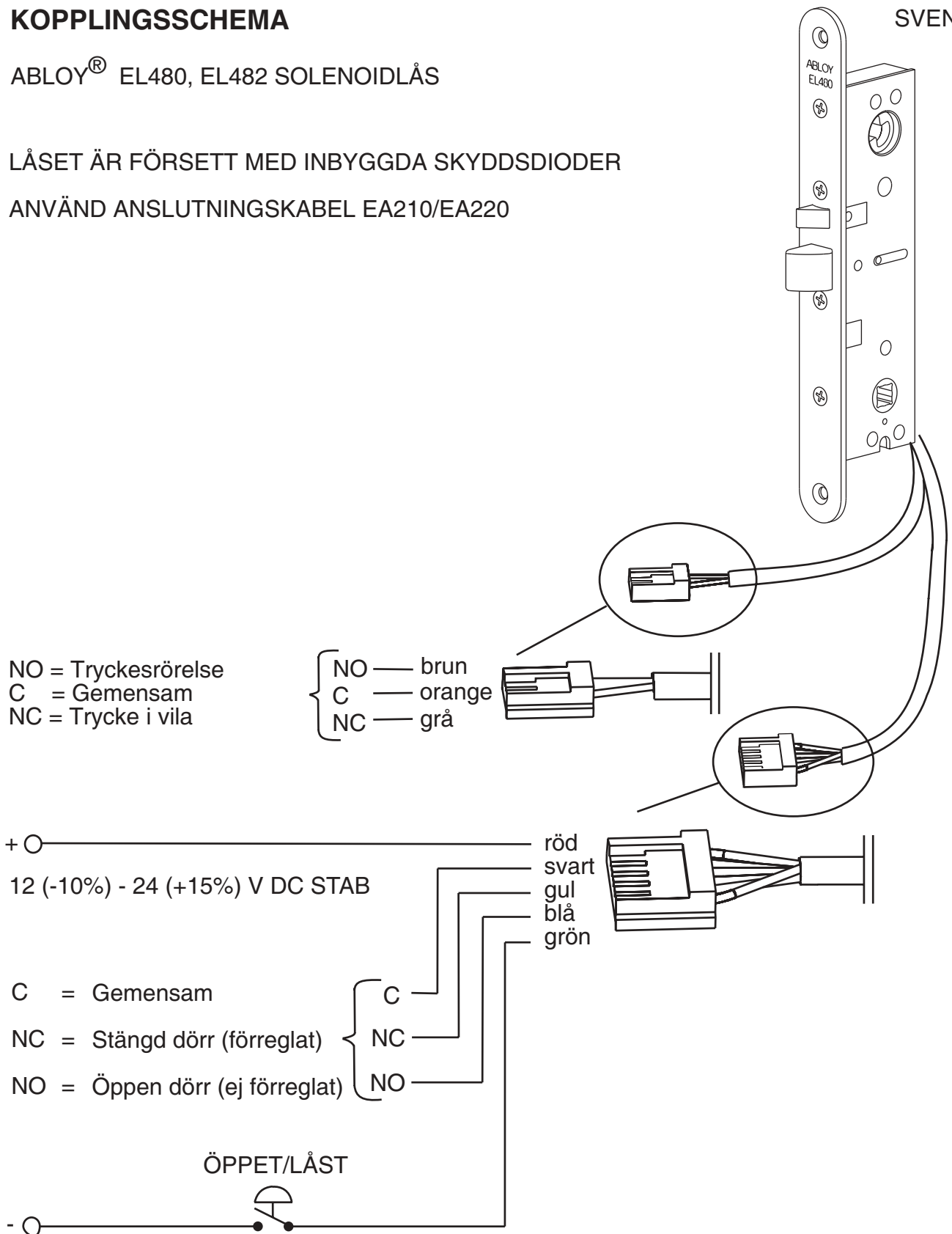
## KOPPLINGSSCHEMA

ABLOY® EL480, EL482 SOLENOIDLÅS

LÅSET ÄR FÖRSETT MED INBYGGDA SKYDDSDIODER

ANVÄND ANSLUTNINGSKABEL EA210/EA220

SVENSKA



MAXBELASTNING FÖR MIKROBRYTARE:  
0.4 A 30V AC RESIST; 0.4 A 30V DC RESIST; MAX. 10W  
INGA VÄRDEN FÅR ÖVERSKRIDAS.

## MANIPULATIONSSKYDDSKÅPA

SVENSKA

- Bild A**
1. Drag skyddskåpan nedåt-bakåt och
  2. tag bort den.
  3. Innan skyddskåpan sätts tillbaka skall sidorna pressas lätt samman.

## ÄNDRING AV SOLENOIDENS FUNKTION RÄTTVÄND -> OMVÄND

- Bild B**
1. Lossa fixerskruven och drag ut växlaren.
  2. Vrid växlaren ½ varv, som bilden visar.
  3. Sätt tillbaka växlaren i önskat läge och drag åt fixerskruven.

- Bild C** När pilarna pekar mot varandra (Bild B) har låset rättvänd funktion
- ström till -> elektriskt styrt trycke öppnar låset
  - ström från -> elektriskt styrt trycke öppnar inte låset

- Bild D** När pilarna pekar från varandra (Bild C) har låset rättvänd funktion
- ström till -> elektriskt styrt trycke öppnar inte låset
  - ström från -> elektriskt styrt trycke öppnar låset

## ÄNDRING AV FÖRREGLINGSFALL HÖGER -> VÄNSTER

- Bild E** Verktyg 2mm insexnyckel
1. Lokalisera insexskruvskallen på låshusets kist-sida. Håll i förreglingsfallet och skruva in skruven (medurs) c:a tre varv, drag ut förreglingsfallet
  2. Vänd och skjut in fallet igen.
  3. Lokalisera insexskruvskallen på låshusets lock-sida. Håll fallet på plats, skruva in skruven (medurs) tills det tar stopp, skruva sedan tillbaka ½ varv (moturs)
  4. Funktionsprova

## ÄNDRING AV FALLKOLV HÖGER -> VÄNSTER

- Bild F** Verktyg: 2,5mm insexnyckel
1. Skruva ur fixerskruven från låshusets kist-sida, drag ut fallkollen
  2. Vänd och skjut in fallkollen igen.
  3. Drag åt fixerskruven igen från låshusets lock-sida
  4. Funktionsprova

## ÄNDRING AV MEKANISKT / ELEKTRISKT STYRD SIDA (EL480)

- Bild G** Verktyg: 2mm insexnyckel
1. Lokalisera insexskruvskallen under tryckesroddaren på låshusets lock-sida. Skruva ut skruven (moturs) tills det tar stopp, skruva sedan tillbaka 1 varv (medurs). Låset är nu mekaniskt styrt från låshusets lock-sida
  2. För att återgå till mekanisk styrning från låshusets kist-sida, skruva in skruven (medurs) till det tar stopp, skruva sedan tillbaka c:a 1 varv.
  3. Funktionsprova

## MONTERING AV SPLITSPINDEL PINNE

- Bild H** Verktyg: 2.5mm insexnyckel
1. Montera ihop insidans tryckespinne (A), fjäder (B) och skruv (C).
  2. Sätt konformad fjäder (D) bred spets mot låskistan mellan utsidans tryckespinne (E) och låskistan, och tryck pinnen mot låskistan.
  3. Sätt insidans pinne på plats, skruva i skruven till det tar stopp, drag åt.

⚠ Skruven är gängad 20mm!

⚠ Tryckesreturfjäder skall monteras på elektriskt styrd sida.

⚠ Tryckespinnar måste nå minst 20mm in i trycket. Använd förlängda pinnar vid behov.

**TECHNICAL DATA**

ENGLISH

Operating voltage:	12 (-10%) – 24 (+15%) V DC STAB
Current:	Max. 0.35 A Idle 0.12 A
Micro switches:	Max. 0.4 A 30 V AC/V DC resist, 10 W
Ambient temperature:	-20° - +60° C
Bolt throw:	14 mm
Backset:	29 mm, 35 mm
Forend:	25 mm
Spindle:	8 mm
Split spindle (EL480):	50 mm (EA288 000000) Also available 70 mm split spindle (EA288 000010)

Functions selected on the lock case:

Mechanical functions


- handing of trigger bolt and latch bolt
- exit handle side (EL480)

Electrical function

- fail locked / fail unlocked

**Lock can always be opened by exit handle (EL480).**

Monitoring outputs:	-deadlocking status of latch bolt -indication of handle use
Door clearance:	2,5 – 5,5 mm (between forend and strike plate)
Connection cable:	EA210 (6m), EA220 (10m) 16 x 0.14 mm <sup>2</sup>
Strike plate:	4613, 4614

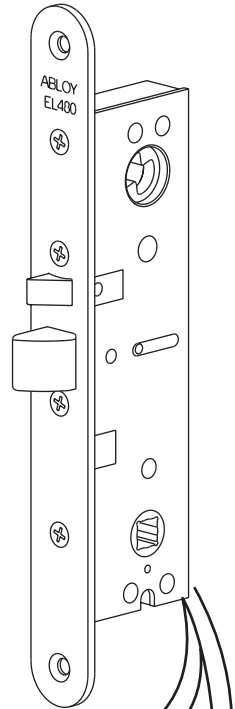
 The lock case is recommended to be used with handles with returning springs.

# WIRING DIAGRAM

ENGLISH

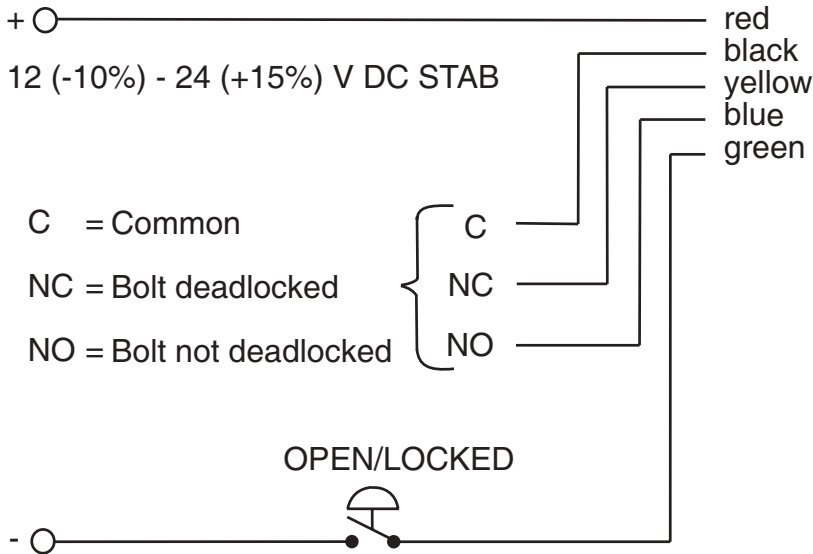
ABLOY® EL480, EL482 SOLENOID LOCK

LOCK CASE INCLUDES PROTECTION DIODES  
 CONNECTION CABLE EA210 / EA220



NO = Handle down  
 C = Common  
 NC = Handle not down

}	NO	—	brown
	C	—	orange
	NC	—	grey



MAXIMUM VALUES FOR MICRO SWITCHES:  
 0.4 A 30V AC RESIST; 0.4 A 30V DC RESIST; MAX. 10W

NO VALUE SHOULD BE EXCEEDED.



## MANIPULATION PROTECTION COVER

ENGLISH

- Fig. A**
1. Bend the corner of manipulation protection cover a little and
  2. move the cover away.
  3. Before putting the manipulation protection cover back in its place, bend lightly the sides of the cover together.

## SETTING ELECTRICAL FUNCTION: FAIL LOCKED / FAIL UNLOCKED

- Fig. B**
1. Unscrew the fixing screw and pull out the changer.
  2. Turn the changer around.
  3. Put the changer back in its place and screw in the fixing screw. Please, make sure, that the changer is straight and it fits tightly in the lock case.
- Fig. C** When the arrows on the changer and the lock case are positioned as shown in the figure, the electrical function is Fail locked:
- Power on -> Electrically controlled handle opens the lock.
  - Power off -> Electrically controlled handle does not open the lock.
- Fig. D** When the arrows on the changer and the lock case are positioned as shown in the figure, the electrical function is Fail unlocked:
- Power on -> Electrically controlled handle does not open the lock.
  - Power off -> Electrically controlled handle opens the lock

## CHANGING THE HANDING OF THE TRIGGER BOLT

- Fig. E** Needed tool: Allen key 2 mm
1. Locate the trigger bolt screw-head on the case side of the lock case. Hold the trigger bolt and screw the Allen screw clockwise about three cycles to move the Allen screw inside the trigger bolt. Then pull out the trigger bolt.
  2. Turn the trigger bolt around.
  3. Put the trigger bolt back in its place and locate the trigger bolt screw-head on the cover side of the lock case. Hold the trigger bolt and screw the Allen screw clockwise until the Allen screw stops. Then screw the trigger bolt screw  $\frac{1}{2}$  of cycle counter-clockwise.
  4. Check the function of trigger bolt.

## CHANGING THE HANDING OF THE LATCH BOLT

- Fig. F** Needed tool: Allen key 2.5 mm
1. Unscrew the Allen screw of the latch bolt on the case side of the lock case and pull out the latch bolt.
  2. Turn the latch bolt around and put it back in its place.
  3. Fix and tighten the Allen screw of the latch bolt on the cover side of the lock case.
  4. Check the function of the latch bolt.

## SETTING EXIT HANDLE SIDE (EL480)

- Fig. G** Needed tool: Allen key 2 mm
1. Locate the exit handle screw-head below handle follower on the cover side of the lock case. Screw the Allen screw counter-clockwise until it stops. Then screw the Allen screw one cycle backwards (clockwise).
  2. If it is needed to set the exit handle side back, screw the Allen screw clockwise until it stops. Then screw the Allen screw one cycle back (counter-clockwise).
  3. Check the function of handles.

---

## ASSEMBLING SPLIT SPINDLE (EL480)

ENGLISH

**Fig. H** Needed tool: 2.5mm Allen key

1. Assemble inside spindle (A), spring (B) and screw (C).
2. Locate cone-shaped spring (D) into outside handle follower as shown in the figure (E) and push the outside spindle (E) against lock case.
3. Put inside spindle in its place and screw in the screw until it stops. Tighten the screw.

- ⓘ Note that the screw has 20mm long thread!
- ⓘ Handle returning spring is installed on the electrically controlled side.
- ⓘ Spindles must extend 20mm inside the handles. Use long split spindle when needed.

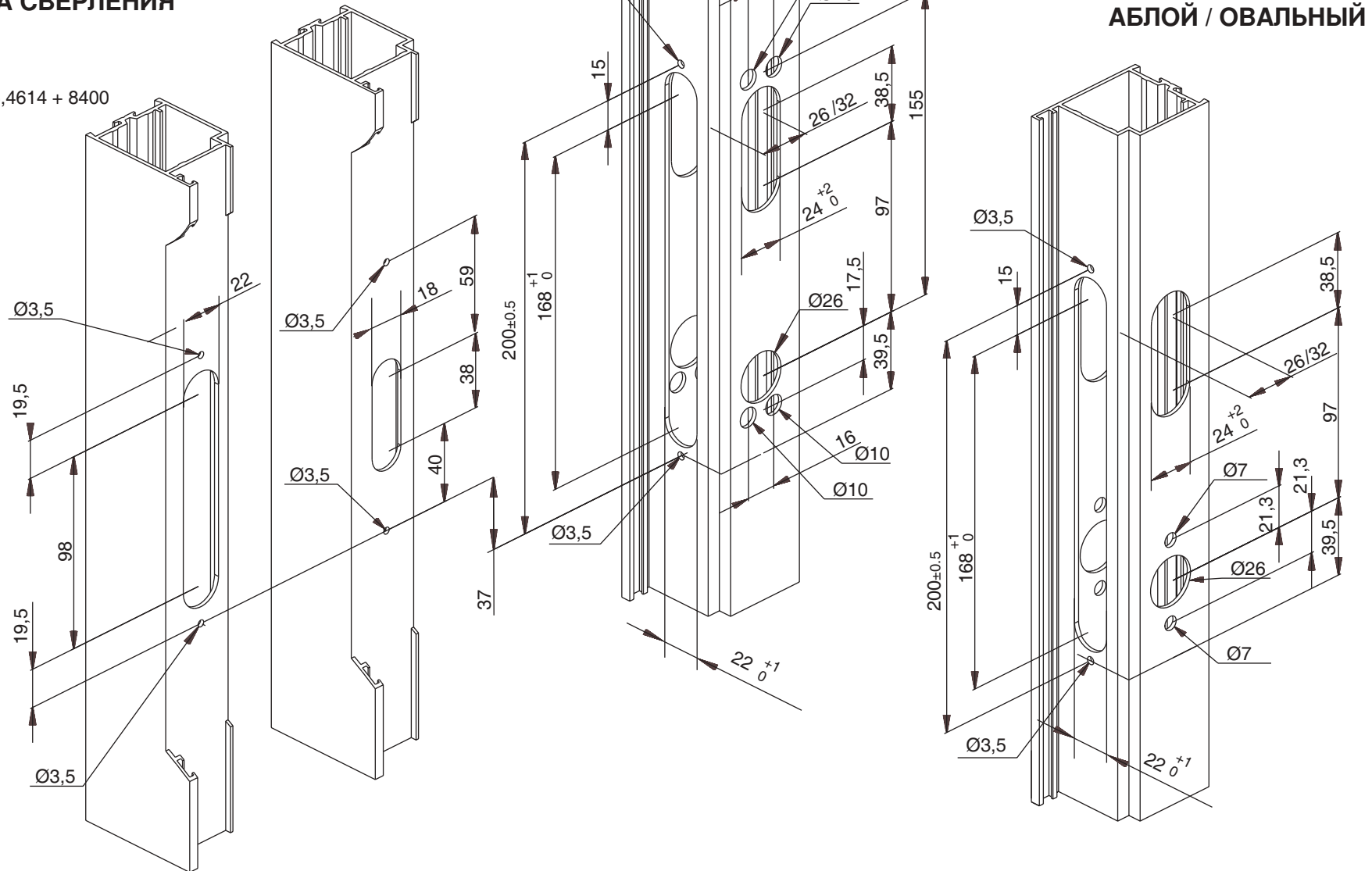


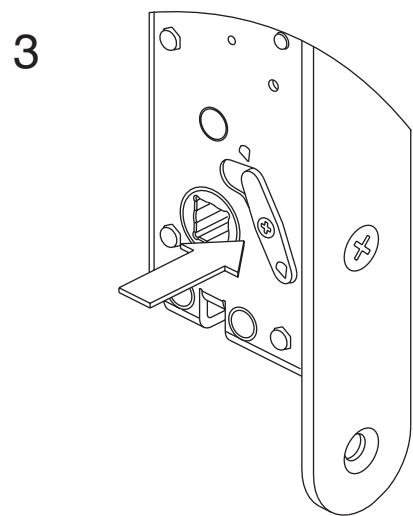
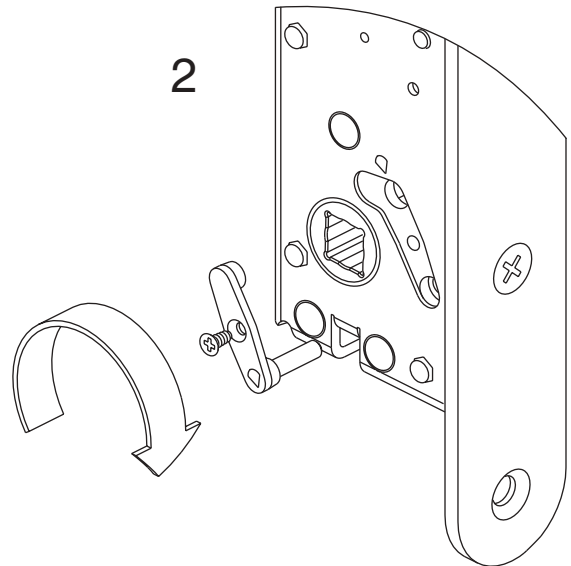
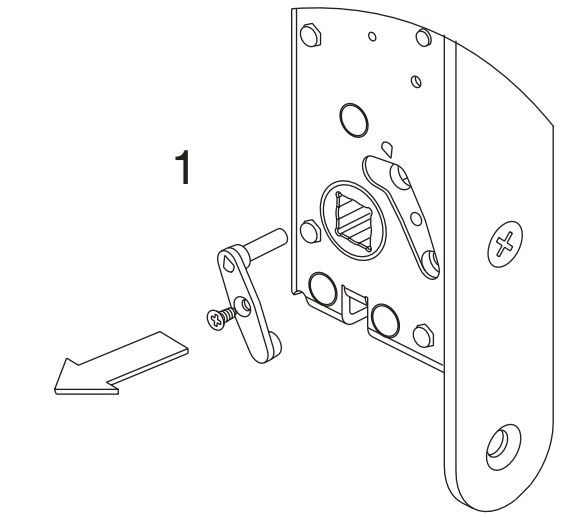
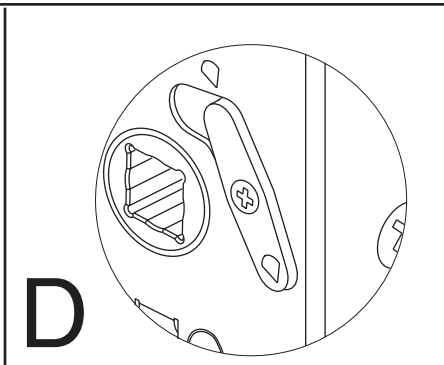
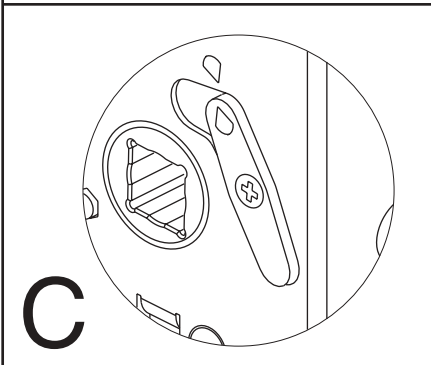
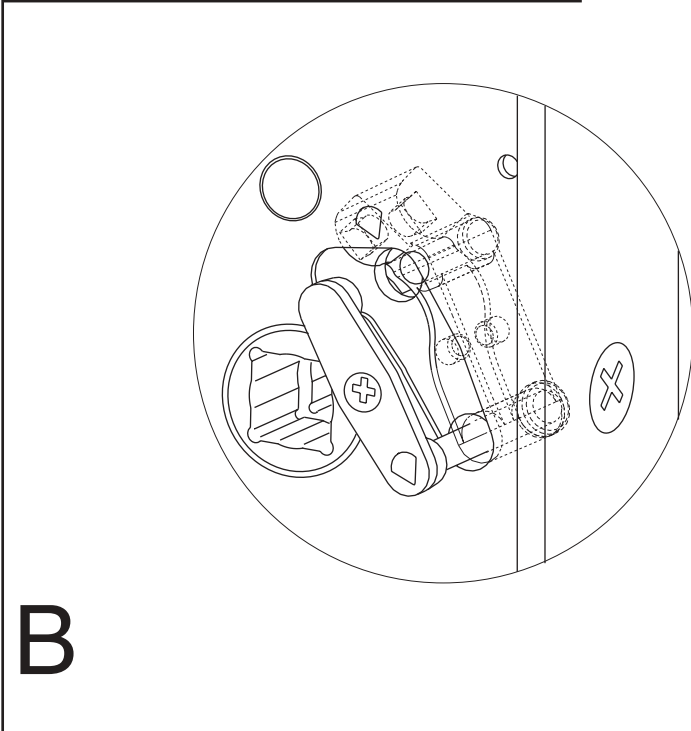
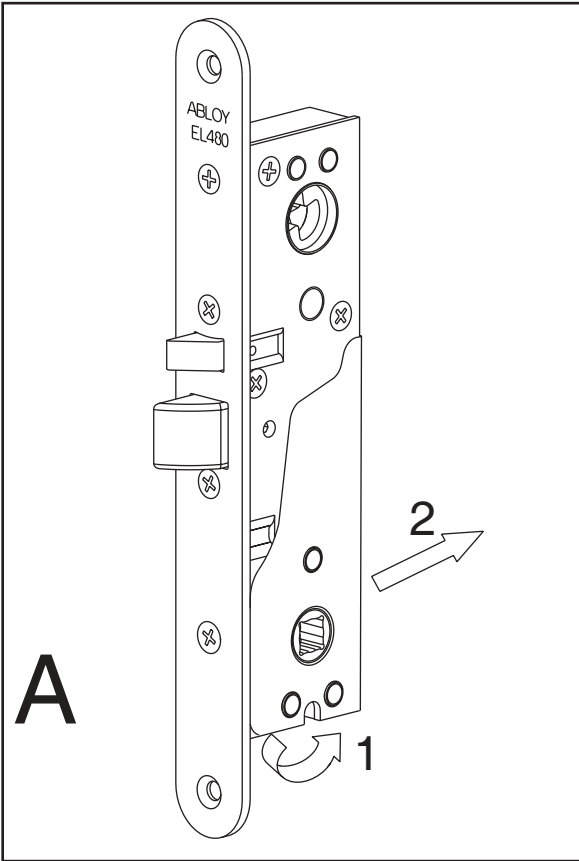
PORAUSKAAVIO  
BORRSHEMA  
BORESKABELON  
DRILLING SCHEME  
СХЕМА СВЕРЛЕНИЯ

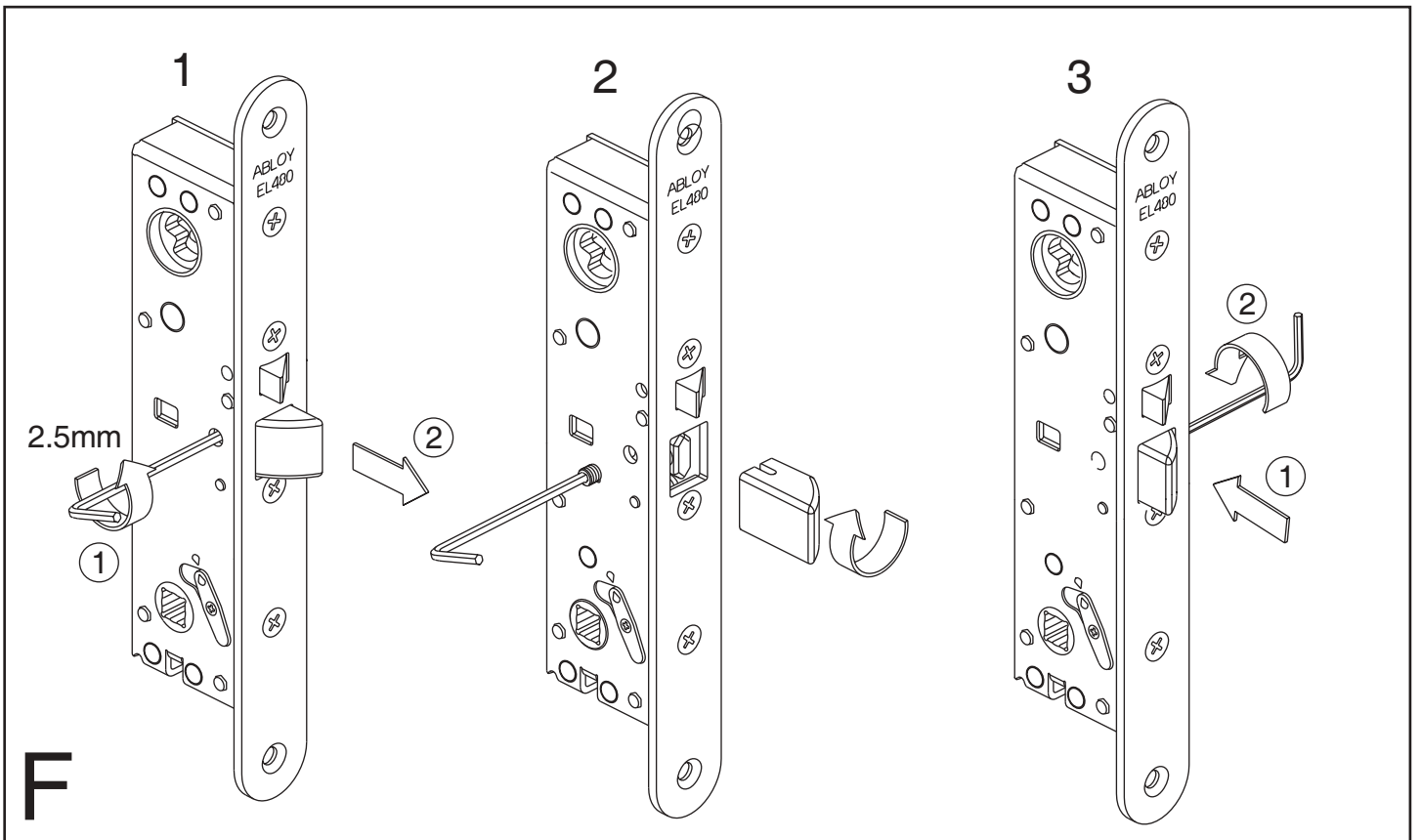
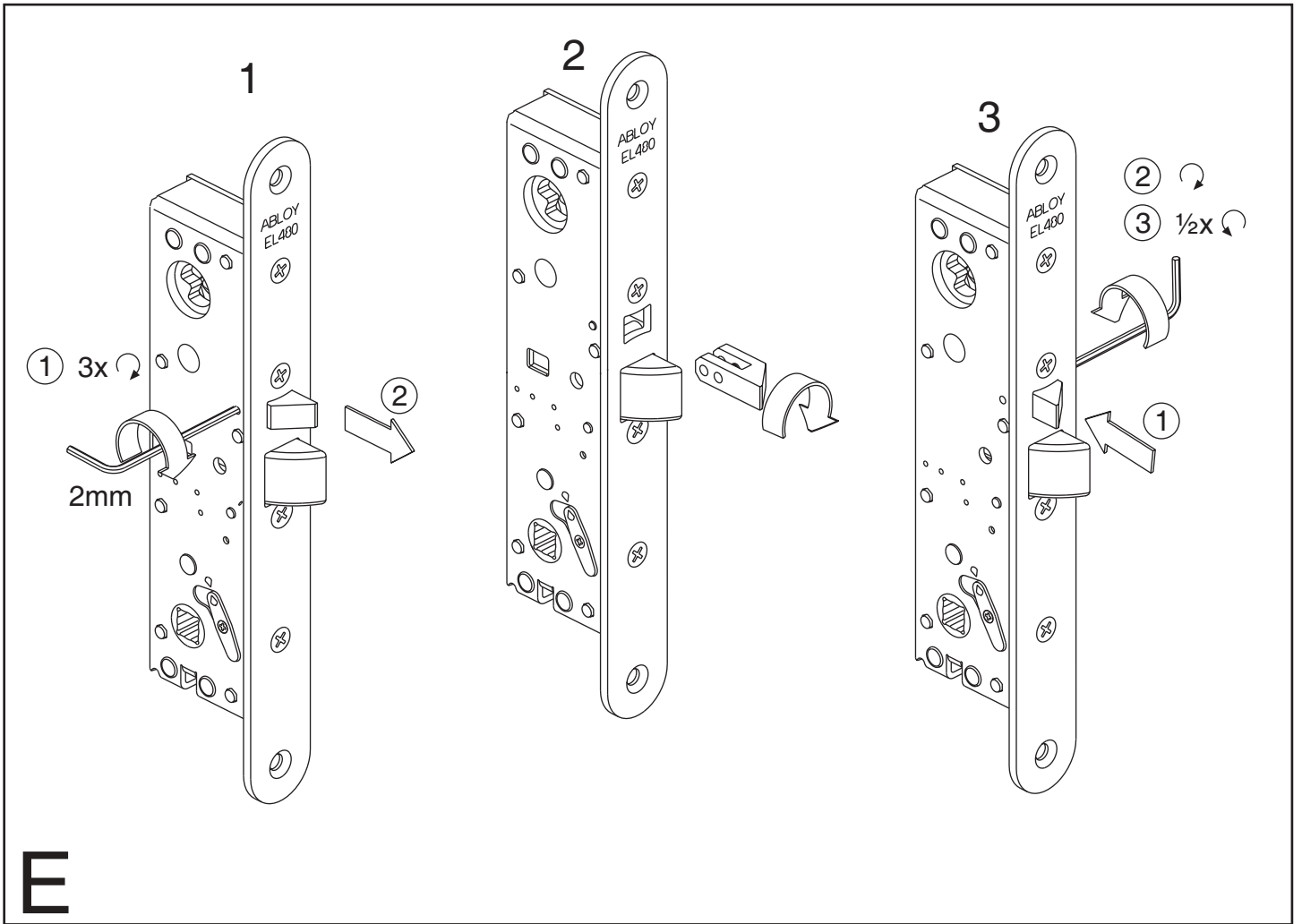
4613, 4614

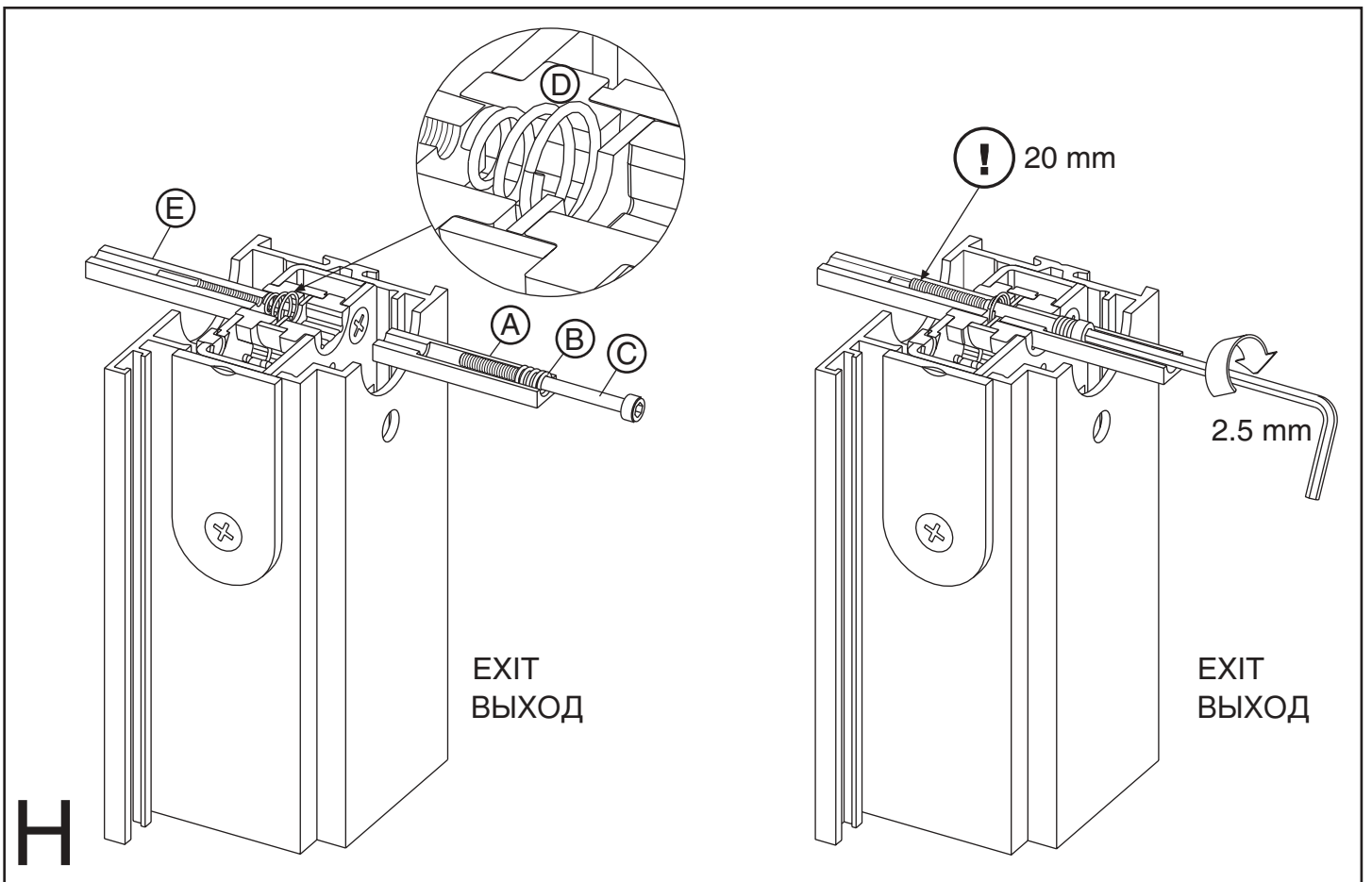
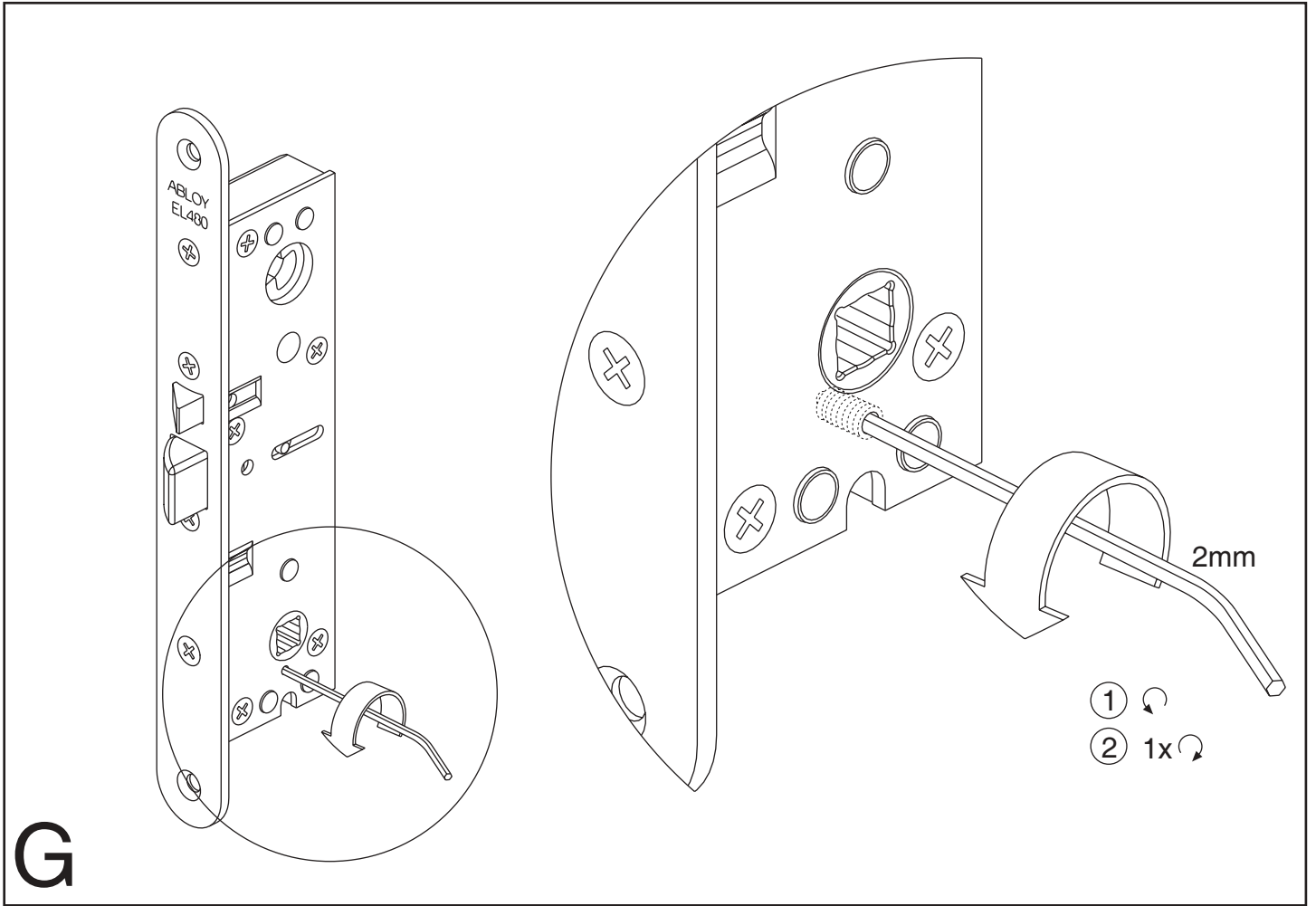
EL480  
EL482

4613,4614 + 8400

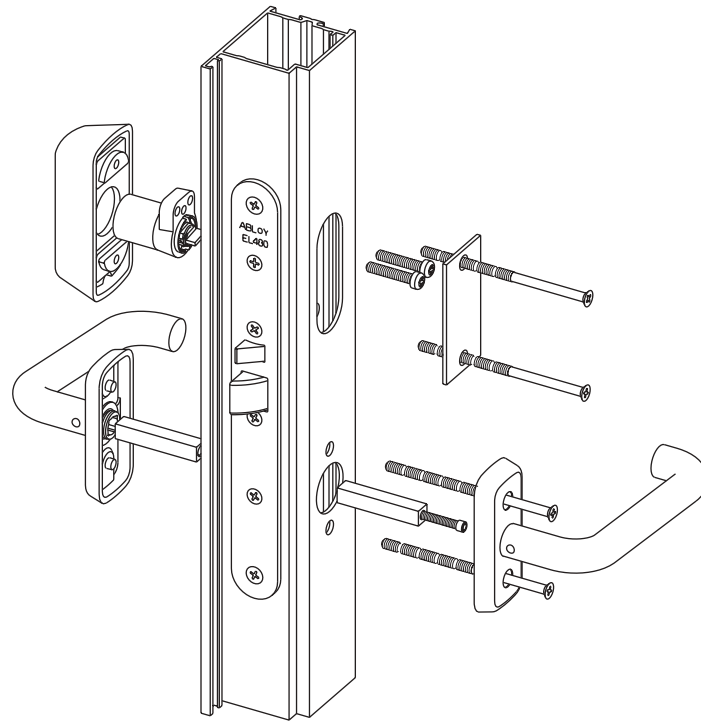




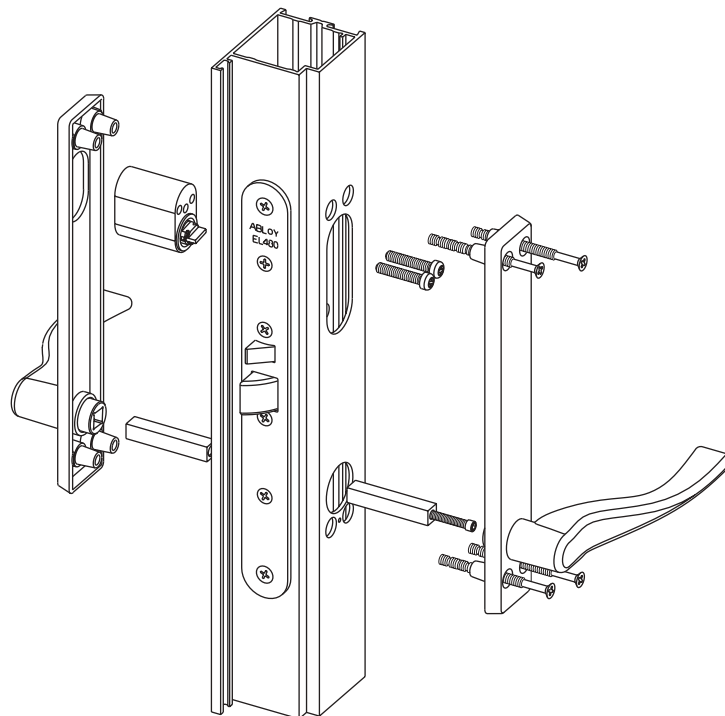




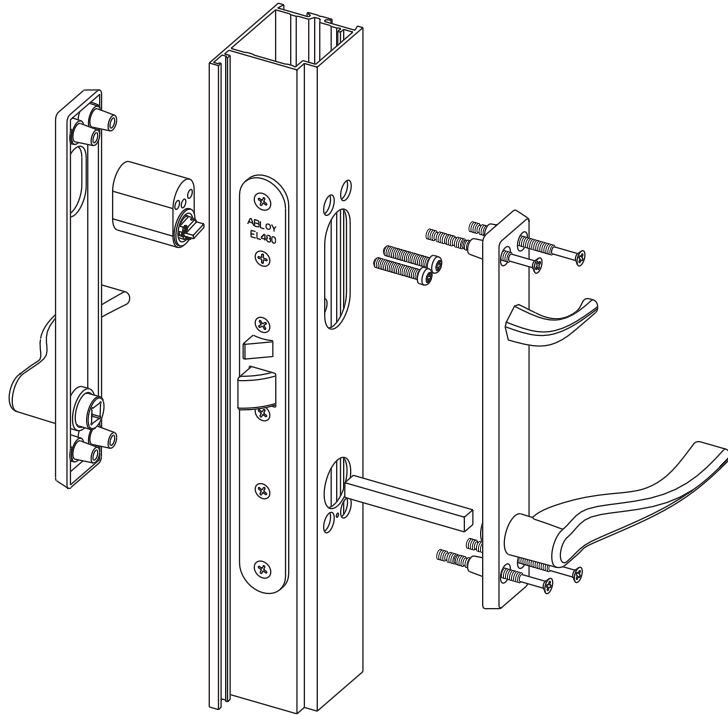
**EL480  
ABLOY  
АБЛОЙ**



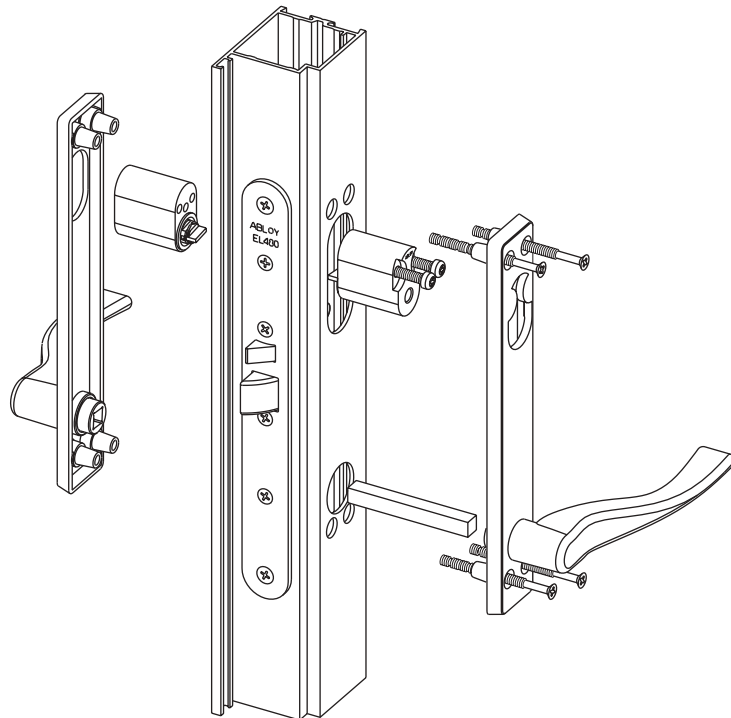
**EL480  
ASSA  
ACCA**



**EL482  
ASSA  
ACCA**



**EL482  
ASSA  
ACCA**







Tuote sisältää erilliskeräystä  
vaativia materiaaleja  
mm. elektroniikkaa.

Denna produkt innehåller  
material som behöver  
specialåtervinning  
i.e. elektronikkomponenter.

Dette produkt indeholder  
materialer, som skal sendes  
til genindvinding, f.eks.  
elektronikkomponenter.

Some of the materials  
in this product, such as  
electronic components,  
require specialist  
recycling techniques.

Изделия содержат материалы, в  
частности электронику, которые  
следует отправить на завод  
переработки спецотходов.

STR/01.10.2004/FH11

Pidätämme oikeuden tehdä muutoksia tässä ohjeessa esitettyihin  
tuotteisiin.

Vi förbehåller oss rätten att vidareutveckla våra produkter utan föregående  
avisering.

Vi forbeholder os ret til at foretage ændringer af produkterne beskrevet  
i denne folder.

We reserve the right to make alterations to the products described  
in this leaflet.

**Мы оставляем за собой право внести изменения в изделия  
данного проспекта.**

Nimike  
952240  
Päiväys  
10/2004



[www.abloy.com](http://www.abloy.com)

Abloy Oy  
Wahlforsinkatu 20  
P.O. Box 108  
FIN-808101 JOENSUU  
FINLAND  
Tel. +358 20 599 2501  
Fax +358 20 599 2209

